

III	сколы з захлыстам		1	
	сколы падпраўкі пляцоўкі нуклеуса			2
	Разам:	3	4	4
IV	адшчэпы і іх фрагменты	2	6	10
	пласціны і іх фрагменты	1	9	7
	лускавінкі	2	3	4
	абломкі і дробныя невызначальныя фрагменты сколаў	1	4	
	Разам:	6	22	21
V	скрабкі			2
	разцы			1
	пласціны са скошаным рэтушшу краем	1		
	фрагменты пласцін з рэтушшу			2
	Разам:	1		5
Агульная колькасць знаходак:			71	

Прануклеус памерамі 5,3 x 3,1 x 2,0 см мае аформленую ўдарную пляцоўку, якая падрыхтавана адным сколам, знятым з боку плоскасці сколвання, працоўны вугал набліжаецца да 90°. Адна з латэраляў апрацавана некалькімі дробнымі сколамі з боку контрфронта. Плоскасць сколвання сфармавана на самым вузкім выпуклым участку крамянёвай канкрэцыі. На плоскасці сколвання прысутнічаюць негатыў першага зняцця і сляды фармавання рабрыны. Верагодна, эксплуатацыя прэформы спынілася з-за няўдалага першага зняцця, у выніку якога быў страчаны неабходны для сколвання працоўны вугал (мал. 3: 12).

На помніку знойдзены 3 цэлыя нуклеусы і 1 фрагмент. Цэлыя артэфекты маюць моцную ступень спрацаванасці. Першы артэфект – аднаплячовачны нуклеус ад пласцін (мал. 3: 10) памерамі 2,7 x 2,4 x 1,9 см – пашкоджаны тэрмічным уздзеяннем. Артэфект мае цалкам апрацаваныя латэралі і спецыяльна выраўненую падставу контрфронт захоўвае рэшткі жаўлачнай скарынкі. Акруглая па форме пляцоўка дыяметрам 1,9 см сфармавана шэрагам дробных адбіццяў, знятых з боку плоскасці сколвання. Працоўны вугал набліжаецца да 75°, сляды рэдукавання карнізу адсутнічаюць. Паверхня нуклеуса пакрыта пацінай светла-блакітнага колеру.

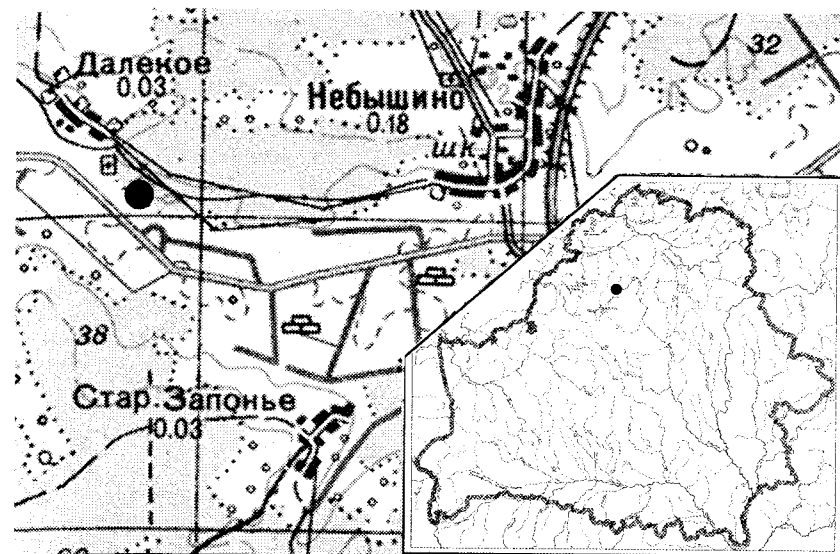
Два другія артэфекты – нуклеусы са шматразовай зменай арыентацыі ад пласцін і адшчэпаў памерамі 3,6 x 1,7 x 2,2 см (мал. 3: 11) і 2,5 x 1,8 x 1,0 см (мал. 2: 1).

Тэхнічна вызначальныя формы прадстаўлены 7 артэфектамі:

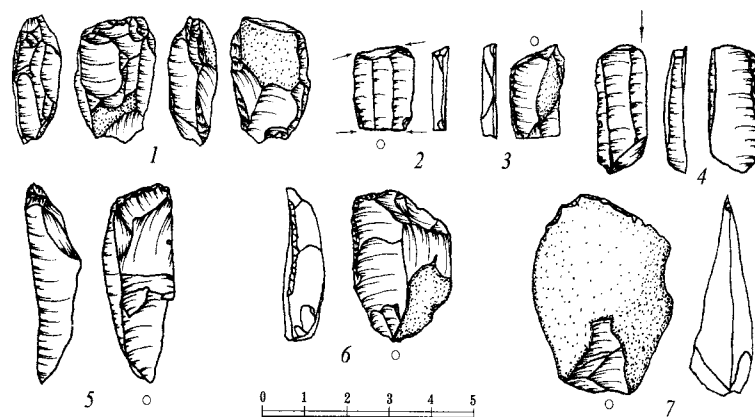
– 4 рабрыстыя пласціны. Дадзеная група складаецца з аднаго цэлага артэфекта і трох фрагментаў. Цэлы артэфект прадстаўлены аднабаковай формай, рабрына якой сфармавана пры дапамозе дробных сколаў (мал. 3: 7). Яго памеры: даўжыня – 2,3 см, шырыня – 0,5 см, таўшчыня – 0,3 см. Тры фрагментаваныя вырабы прадстаўлены дзвюма праксімальнымі (двухбаковымі) і адной дыстальнай (аднабаковай ад натуральнай паверхні) часткамі. Памеры артэфектаў вагаюцца ў наступных межах: даўжыня 2,0–2,7 см, шырыня 1,0–1,2 см, таўшчыня 0,4–0,5 см;

– скол з захлыстам (мал. 3: 9), зняты з аднаплячовачнага алоўкападобнага нуклеуса (?). На дарсальнай паверхні прысутнічаюць негатывы ад зняцця рэгулярных пласцін. Памеры вырабу 3,8x1,6x1,0 см;

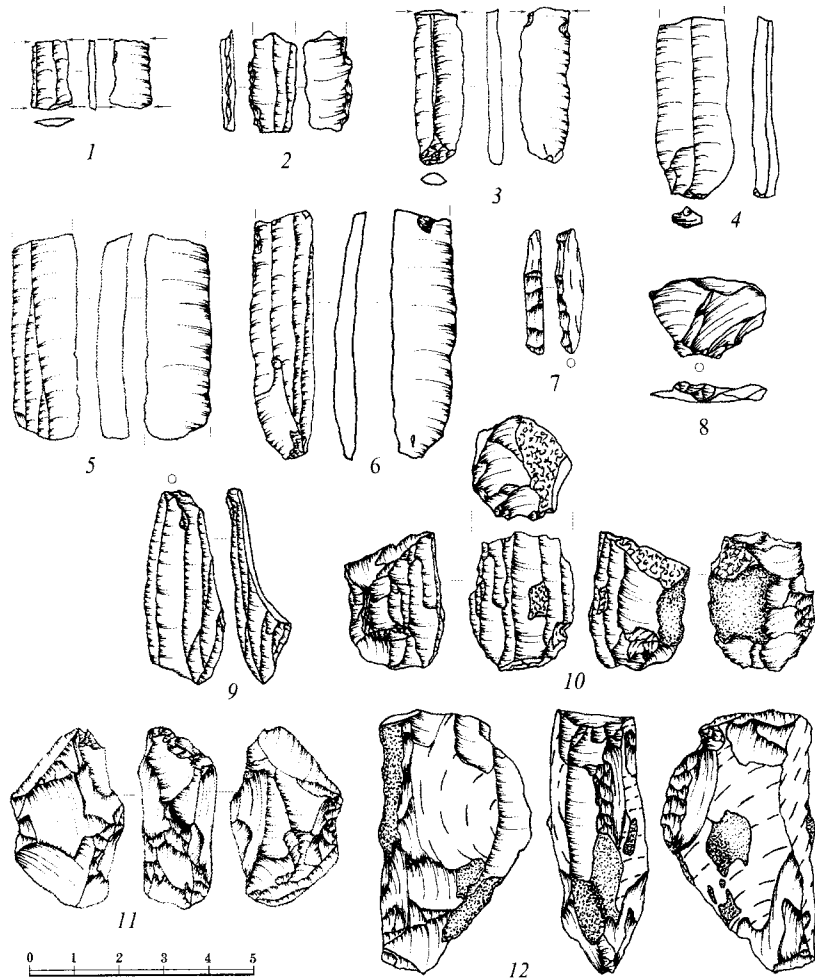
– 2 сколы падпраўкі пляцоўкі нуклеуса (мал. 3: 8).



Мал. 1. Курганны могільнік каля вёскі Нябышына. Лакалізацыя.



Мал. 2. Крамянёвыя вырабы. 1 – нуклеус, 2, 3 – фрагменты рэтушаваных пласцін, 4 – разец, 5 – пласціна са скошаным рэтушшу канцом, 6, 7 – скрабкі (мал. А.М. Вашанова).



Мал. 3. Крамянёвыя вырабы. 1-6 - фрагменты пласцін, 7 - рабрыстая пласціна, 8 - скол падпраўкі пляцоўкі нуклеуса, 9 - скол з захлыстам, 10, 11 - нуклеусы, 12 - прануклеус (мал. А.М. Вашанова).

Большую частку калекцыі складаюць прадукты дэбітажу - 49 экзэмпляраў. Дабломкаў і дробных невызначальных фрагментаў сколаў аднесена 5 знаходак, 2 з якіх пашкодзаны тэрмічным уздзеяннем. Лускавінкі прадстаўлены 9 артэфектамі да гэтай катэгорыі былі залічаны ўсе сколы, дыяметр якіх не перавышаў 1,5 см. Адшчэпаў знойдзена 18 адзінак, 2 знаходкі прадстаўлены фрагментамі (1 з іх пашкодзана тэрмічным уздзеяннем). 2 адшчэпы захоўваюць на сваёй паверхні рэшткі

жаўлачнай скарынкі. Усе знаходкі досыць дробныя, памеры вагаюцца ў наступных межах: даўжыня - 1,7-2,3 см, шырыня - 1,1-2,5 см, таўшчыня - 0,1-0,4 см.

У калекцыі вылучаны 17 пласцін, з іх 8 цэлых артэфектаў, 1 пласціна з адланым дыстальным канцом, 1 праксімальная, 3 медыяльныя і 4 дыстальныя часткі пласцін. Цэлыя вырабы маюць наступныя памеры: даўжыня - 1,8-6,1, шырыня - 0,8-2,7 см, таўшчыня - 0,2-1,1 см.

Усе цэлыя пласціны нерэгулярных абрысаў. Таксама адна з іх мае петлепадобнае заканчэнне (англ. hinged). На дарсальнай паверхні аднаго артэфекта прысутнічаюць негатывы сустрэчнага сколвання.

У той жа час фрагменты маюць рэгулярныя абрысы (мал. 3: 1-6). На краях дзвюх медыяльных частак пласцін прысутнічаюць сляды дробнай нерэгулярнай рэтушы, узнікненне якой неабходна звязаць з працэсам іх эксплуатацыі. Хутчэй за ўсё яны выкарыстоўваліся ў якасці ўкладышаў (мал. 3: 1, 2).

Прылады працы прадстаўлены 6 вырабамі:

- пласціна з коса скошаным рэтушшу канцом, апрацаваная па краі стромкай дробнафасеткавай рэтушшу (мал. 2: 5). Памеры: 3,8 x 1,6 x 1,1 см, вугал нахілу скошанай часткі да васі нарыхтоўкі набліжаецца да 70°;

- разец на зломе пласціны (мал. 2: 4). У якасці нарыхтоўкі выкарыстана медыяльная частка рэгулярнай пласціны. Адзін край прылады рэтушаваны паўстромкай вентральнай дробнафасеткавай рэтушшу. Памеры вырабу: 2,4 x 1,2 x 0,4 см;

- 2 скрабкі на адшчэпах (мал. 2: 6, 7). Іх скрабніцы сфармаваны на дыстальных канцах нарыхтовак паўстромкай сярэдне- і дробнафасеткавай рэтушшу. Памеры вырабаў: 2,9 x 2,3 x 0,8 см і 3,7 x 3,3 x 1,2 см;

- медыяльны фрагмент рэгулярнай пласціны з невялікім участкам дробнафасеткавай рэтушы ў месцах яе злому. Памеры артэфекта: 1,6 x 1,4 x 0,3 см;

- медыяльны фрагмент пласціны з невялікім участкам дробнафасеткавай рэтушы на адным краі (мал. 2: 3). Памеры знаходкі: 1,8 x 1,2 x 0,3 см.

Усе артэфекты выкананыя з балтыйскага крэйдавага крэменю светла- альбо цёмна-шэрага колеру, празрыстага на прасвет, на асобных артэфектах фіксуецца невялікія непразрыстыя ўкрапанні. На паверхні артэфектаў зафіксавана тры разнавіднасці крэйдавай скарынкі:

- скарынка шэрага колеру таўшчынёй да 0,5 мм, шурпатая навобмацак;
- скарынка светла-карычневага колеру таўшчынёй ад 0,5 да 1 мм, шурпатая навобмацак;

- скарынка светла-шэрага колеру з блакітным адценнем таўшчынёй да 0,5 мм, гладкая навобмацак.

Некаторыя артэфекты пакрыты тонкай пацінай белага альбо светла-блакітнага колеру.

Тыполага-тэхналагічны аналіз крамянёвых вырабаў, знойдзеных у курганным могільніку каля в. Нябышына, дазваляе меркаваць аб іх марфалагічнай і тэхналагічнай аднароднасці. Прысутнасць у матэрыялах калекцыі аднапляцовачага нуклеуса ад рэгулярных пласцін, сколу з захлыстам з негатывамі ад зняцця рэгулярных пласцін, разца на зломе пласціны, пласціны з коса скошаным рэтушшу канцом, а таксама серыі дастаткова рэгулярных фрагментаў пласцін сведчыць аб прыналежнасці комплексу да кундскай культуры. Зыходзячы з гэтага, матэрыялы неабходна датаваць раннім мезалітам [8]. Бліжэйшыя аналогіі крамянёвым матэрыялам з курганнага могільніка каля в. Нябышына, вядомы на кундскіх стаянках з

тэрыторыі Беларускага Падзвіння (Замошша, Крумплева), Літвы, Латвіі, паўночна-ўсходняй Польшчы, Эстоніі [4–6, 7 с. 60–74; 8 с. 93–100].

Крамнёвыя вырабы, выяўленыя падчас раскопак курганнага могільніка безумоўна, знаходзіліся ў пераакладзеным стане. Яны трапілі ў насыпы кургану разам з культурным слоём размешчанай побач мезалітычнай стаянкі. Дадзенае акалічэнне робіць перспектыўным правядзенне комплекснага археалагічнага абследавання тэрыторыі левабярэжжа ракі Поня ў ваколіцах в. Нябышына з мэтай пошуку помнікаў эпохі мезаліту.

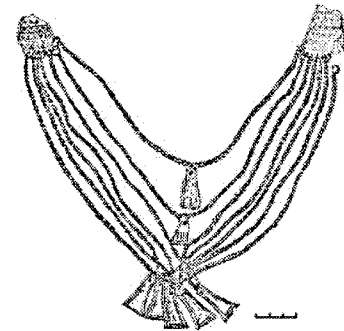
Літаратура і крыніцы

1. Вайцяховіч, А.В. Справаздача аб археалагічных даследаваннях курганных могільнікаў на тэрыторыі Докшыцкага раёна Віцебскай вобласці ў 2006 г. / А.В. Вайцяховіч // *Архіў археалагічнай навуковай дакументацыі (ААНД) ДНУ «Ін-т гісторыі НАН Беларусі»*. – 2007. – Спр. № 2341.
2. Вайцяховіч, А.В. Справаздача пра археалагічныя даследаванні курганных могільнікаў у Докшыцкім раёне Віцебскай вобласці ў 2011 г. / А.В. Вайцяховіч // *ААНД ДНУ «Ін-т гісторыі НАН Беларусі»*. – 2012. – Спр. № 2844.
3. Вайцяховіч, А.В. Справаздача пра археалагічныя даследаванні курганных могільнікаў у Мінскай і Віцебскай абласцях у 2012 г. / А.В. Вайцяховіч // *ААНД ДНУ «Ін-т гісторыі НАН Беларусі»*. – 2013. – Спр. № 2974.
4. Гурина, Н.Н. Новые мезолитические памятники лесной полосы Европейской части СССР / Н.Н. Гурина // *Советская археология*. – 1960. – № 1. – С. 125–136.
5. Гурина, Н.Н. Новые данные о каменном веке Северо-Западной Белоруссии / Н.Н. Гурина // *Материалы и исследования по археологии СССР*. – 1965. – № 131. – С. 141–203.
6. Ксензов, В.П. Культура Кунда / В.П. Ксензов // *Гістарычна-археалагічны зборнік*. – 2001. – Вып. 16. – С. 20–35.
7. Ксензов, В.П. Мезолит Северной и Центральной Беларуси / В.П. Ксензов // *Матэрыялы па археалогіі Беларусі*. – 2006. – Вып. 13. – 170 с.
8. Ostrauskas, T. Mesolithic Kunda Culture. A Glimpse from Lithuania / T. Ostrauskas // *Muinasaja teadus 8. De temporibus antiquissimis ad honorem Lembit Jaanits*. – Tallinn, 2000. – P. 167–180.
9. Szymczak, K. Epoka kamienia Polski północno-wschodniej na tle Środkowoeuropejskim / K. Szymczak. – Warszawa: Wydawnictwa Fundacji „Historia pro futuro”, 1995. – 191 s.

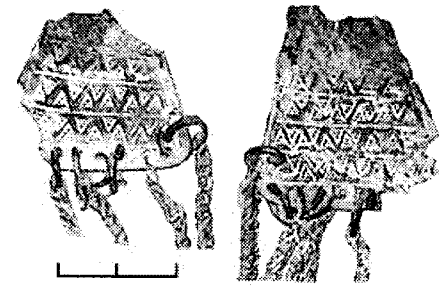
А.В. Вайцяховіч (Мінск)

ЗНАХОДКІ МЕТАЛІЧНЫХ АРНАМЕНТАВАНЫХ ТРЫМАЛЬНІКАЎ ЛАНЦУЖКОЎ НА ТЭРЫТОРЫІ ВІЦЕБСКАЙ ВОБЛАСЦІ

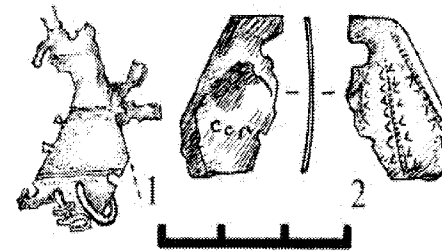
Адным з характэрных нагрудных ўпрыгожванняў сярэднявковага жаночага касцюму паўночнай часткі Еўропы з’яўляліся ланцужкі з каляровага металу. Ланцужкі складаліся з простых кольцаў у адзін ці некалькі абаротаў альбо былі сплечены з тонкага дроту. Да іх ніжніх канцоў чапляліся розныя падвескі, верхнія замацоўваліся праз два спецыяльныя пасярэднікі – трымальнікі да фібул ці шпілек. Найбольш простыя і шырока распаўсюджаныя трымальнікі вырабляліся з дроту, сагнутага ў выглядзе падвоенай літары S, альбо ўяўлялі сабой літыя плоскія вырабы падтрохкутнай формы з трыма круглымі адтулінамі. Апошнія зрэдку маглі арнаментавана [3, с. 81].



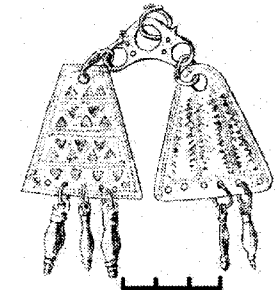
Мал. 1. Нагруднае ўпрыгожванне з могільніка Дзмітраўшчына.



Мал. 2. Трымальнікі нагруднага ўпрыгожвання з могільніка Дзмітраўшчына.



Мал. 3. Трымальнікі з Вышадак (1) і Бірулей (2).



Мал. 4. Падвескі з могільніка Жоўніна.

Менш распаўсюджанымі былі лёгя трымальнікі ў выглядзе трапецыі з арнаментаваным вонкавым бокам. У ніжняй, шырокай, частцы вырабу меліся адтуліны для ланцужкоў, пераважна плечевых, у верхняй, вузейшай, была адна адтуліна. На тэрыторыі Беларусі вядомы тры месцы знаходжання такіх трымальнікаў. Цэлае, не пашкоджанае агнём, ўпрыгожванне, якое складалася з плечевых ланцужкоў і двух трымальнікаў, было знойдзена ў час абследавання зруйнаванай кар’ерам тэрыторыі курганнага могільніка Дзмітраўшчына Полацкага раёна [6, с. 231]. Да канцоў ланцужкоў былі прымацаваны трапецападобныя падвескі (мал. 1). Самі трымальнікі захаваліся фрагментарна (мал. 2). Даўжыня вырабаў была не меншай за 3 см, шырыня ніжняй часткі – каля 3 см. У ніжняй частцы меліся 7 адтулін, да якіх на драцяных кольцах былі падвешаны ланцужкі. Арнамент складаўся з радоў трохкутнаў з трыма кропкамі так званых «воўчага зуба», якія падзяляліся паміж сабой рубчастымі паяскамі. Такі паясок у выглядзе контуру меўся і па краі вырабу.

Падобны трымальнік быў знойдзены ў кургане № 14 могільніка Вышадкі Гарадоцкага раёна ў пахаванні крэмацыі [8, с. 139]. Выраб моцна пашкоджаны агнём і яго памеры вызначыць цяжка (мал. 3: 1). У нагруднае ўпрыгожванне ўваходзілі плечевыя ланцужкі, трапецападобныя і ромбападобныя падвескі, сердалікавыя, крышталёвыя і фаянсавыя пацеркі.

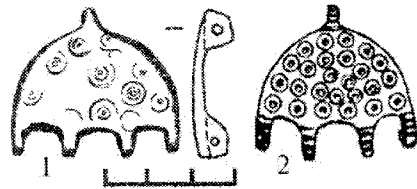
Яшчэ адзін пашкоджаны агнём фрагмент трымальніка знойдзены ў могільніку Бірулі Докшыцкага раёна ў кургане № 30 [1]. Ён таксама меў форму трапецыі, аднак арнамент размяшчаўся не гарызантальнымі зонамі, а вертыкальнымі, у адпаведнасці з контурам вырабу (мал. 3: 2). Арнамент «воўчы зуб» у гэтым выпадку больш сціплы. У комплекс нагруднага ўпрыгожвання ўваходзілі плеченыя ланцужкі і трапецападобныя падвескі.

Аналагі трапецападобным трымальнікам з гарызантальнымі зонамі арнаментацыі вядомы на тэрыторыі Латвіі ў Люцынскім і Нукшынскім могільніках [5, с. 106; 9, с. 182]. Аналаг трымальніка з вертыкальнай арнаментацыяй знойдзены на тэрыторыі Украіны ў Пасуллі, у могільніку Жоўніна [4, с. 83]. Прычым абодва трымальнікі з рознымі зонамі арнаментацыі тут выкарыстаны ў якасці падвесаў (мал. 4). Да ніжняй часткі трымальнікаў былі падвешаны ромбападобныя падвескі, а самі яны мацаваліся да трымальніка з трыма адтулінамі.

У Вышадках і Бірулях трымальнікі прадстаўлены разам з рэчамі, характэрнымі для культуры Смаленска-Полацкіх даўгіх курганоў. Рэчавыя комплексы з гэтых курганоў можна датаваць X стагоддзем, а больш верагодна – другой яго паловай, у гэты час на тэрыторыі Полацкай зямлі яшчэ існаваў абрад крэмацыі. Сярод інвентару, знойдзенага ў Дзмітраўшчыне, таксама няма рэчаў, датаваных раней за X стагоддзе. Аднак нагруднае ўпрыгожванне з гэтага могільніка не мае слядоў уздзеяння агню, што можа сведчыць аб яго паходжанні з пахавання інгумацыі. Таму, верагодна, такое пахаванне магло адбыцца ў канцы X – XI стагоддзі. У Нукшынскім могільніку комплекс з трапецападобным трымальнікам датуецца мяжой X–XI стагоддзяў [5, с. 59]. На могільніку Жоўніна самыя раннія грунтовыя пахаванні інгумацыі датуецца таксама гэтым часам. Лічыцца, што могільнік адносіцца да летапіснага горада Желні, куды згодна з летапісам у 1116 годзе пераяслаўскі князь Яраполк пераясліў жыхароў Друцка [4, с. 82]. На тэрыторыі Смаленшчыны, дзе час існавання культуры Смаленска-Полацкіх даўгіх курганоў (КСПДК) абмяжоўваецца сярэдняй X стагоддзя [7, с. 61], падобныя трымальнікі не знойдзены. Усё гэта сведчыць аб тым, што на тэрыторыі Беларусі арнаментаваныя трапецападобныя трымальнікі распаўсюджваюцца ў другой палове X стагоддзя.

Яшчэ адзін тып лёгкіх трымальнікаў прызначаны ў большай ступені для ланцужкоў, складзеных з кольцаў. Адзін такі трымальнік быў знойдзены ў Полацку падчас даследавання паўночнай часткі Вялікага пасада [2, с. 63]. Вырамае паўкруглую форму, унізе маюцца чатыры вылучаны перпендыкулярныя плоскасці трымальніка – выступы з адтулінамі для падвешвання ланцужоў.

Яшчэ адзін выступ знаходзіцца ў верхняй частцы. Паме трымальніка каля 3 см. Вонкавы бо аздоблены цыркульным арнаментам (мал. 5). Падобны трымальнікаў якія адрозніваліся па форме і мелі розную колькасць адтулін для ланцужкоў, шырока прадстаўлены ў старажытнасця Паўночнай Еўропы. Прамы аналаг Полацкаму трымальніку вядомы на тэрыторыі Латвіі з даследаванняў Саласпілса [10, с. 107]. На жаль, трымальнік з Полацка знойдзены па-за стратыфікаваным культурным слоём. Таму адпаведна аналогіям яго можна датаваць XI–XII стагоддзямі.



Мал. 5. Трымальнікі з Полацка (1) і Саласпілса (2).

Такім чынам, дастаткова рэдкія трапецападобныя трымальнікі на тэрыторыі Беларусі з'яўляюцца ў другой палове X стагоддзя. Іх можна аднесці да элементаў комплексу ўпрыгожванняў жаночага касцюму культуры Смаленска-Полацкіх даўгіх курганоў. Прычым на тэрыторыі Смаленскай зямлі падобныя вырабы не знойдзены. Тып трымальніка з Полацка найбольш характэрны для плямёнаў тэрыторыі Латвіі, і яго прысутнасць тут можа тлумачыцца поліэтночнасцю гарадскога насельніцтва.

Літаратура і крыніцы

1. Вайцяховіч, А.В. Справаздача аб археалагічных даследаваннях курганага могільніка Бірулі Докшыцкага раёна Віцебскай вобласці ў 2010 г. / А.В. Вайцяховіч // Архіў археалагічнай навуковай дакументацыі ДНУ «Ін-т гісторыі НАН Беларусі». – 2011. – Спр. № 2733.
2. Клімаў, М.В. Асобныя аспекты развіцця паўночнай часткі вялікага пасада г. Полацка (па выніках археалагічных даследаванняў 2009 г. па вул. Ф. Скарыны) / М.В. Клімаў // Беларускае Падзвінне: вопыт, методыка і вынікі палявых і міждyscyплінарных даследаванняў: зб. навук. прац міжнар. навук. канф., прысвечанай 160-годдзю з дня нараджэння А.П. Сапунова, Полацк, 21–23 крас. 2010 г.: у 2 ч. / пад агул. рэд. Д.У. Дука, У.А. Лобача. – Наваполацк: ПДУ, 2011. – Ч. 1. – С. 55–64.
3. Макушников, О.А. Гомельское Поднепровье в V – середине XIII в. Социально-экономическое и этнокультурное развитие / О.А. Макушников. – Гомель: УО «ГТУ им. Ф. Скорины», 2009. – 216 с.
4. Моця, А.П. Сведения об этническом составе летописного Желни по данным могилика / А.П. Моця // Древнерусское государство и славяне: материалы симпозиума, посвященного 1500-летию Киева. – Минск: «Наука и техника», 1983. – С. 82–84.
5. Нукшинский могильник // Материалы и исследования по археологии Латвийской ССР / под ред. Э.Д. Шноре, Т.Я. Зейда. – Рига: АН Латвийской ССР, 1957. – Т. I. – 147 с.
6. Тарасаў, С.В. Курганны могільнік каля в. Дзмітраўшчына Полацкага раёна / С.В. Тарасаў, Л.У. Дуцыч, Г.М. Семянчук // Гістарычна-археалагічны зборнік. – 1995. – Вып. 6. – С. 230–241.
7. Шмидт, Е.А. Кривичи Смоленского Поднепровья и Подвинья / Е.А. Шмидт. – Смоленск, 2012. – 168 с.
8. Штыхаў, Г.В. Кривічы. Па матэрыялах раскопак курганоў у Паўночнай Беларусі / Г.В. Штыхаў. – Мінск: Навука і тэхніка, 1992. – 190 с.
9. Ciglis, J. Ludzas odulka kapulauka katalcs, latwijas vēstures musejs / J. Ciglis, A. Radiņš. – Riga: Latvijas vēstures muzejs, 2002. – 250 p.
10. Lamsters, V. Ievads Latviešu stila vēsturē / V. Lamsters. – Amerikas Latviešu apvienības kultūras nozares otrš, atjaunotais izdevums, 2003. – 227 с.

П.М. Кенько (Минск)

ПОЯСНАЯ ГАРНИТУРА С СЕЛИЩА БИРУЛИ

Селища, расположенные возле д. Бирули Докшицкого района Витебской области, исследуются археологами с 2005 года. За 8 лет раскопок было обнаружено значительное количество находок, среди которых выделяется особая категория предметов, относящихся к поясному набору.

Пряжки.

Две прямоугольные (рис. 1: 1, 2) и одна квадратная (рис. 1: 3) железные пряжки найдены на селище 2. Форма таких пряжек чрезвычайно распространенная и не имеет узких хронологических рамок. На территории Беларуси они впервые появились в I-II веках нашей эры [16, с. 15, 16, рис. 2: 1-9] и продолжали существовать без существенных изменений вплоть до X века [16, с. 28, 29, рис. 8: 12-14]. Еще одна железная пряжка с прямоугольной рамкой (рис. 1: 4) найдена на селище 1. Аналогичные пряжки были найдены в кургане № 7 возле д. Экимань (Банонь) Полоцкого района Витебской области [32, с. 121, рис. 67: 9]; в кургане возле д. Бельмонты Браславского района Витебской области [8, с. 63, рис. 5: 12]; в кургане № 23 возле д. Рудня Полоцкого района Витебской области [32, с. 122, рис. 28: 6]. Датируется VIII-X веками.

На селище 2 возле разрушенного кургана [19, с. 5, рис. 10: 9] был найден фрагмент лировидной литой пряжки (рис. 1: 5). Рамка овальная, рифлёная, профилированная с перехватом. Аналогичные пряжки найдены: на селищах у д. Городище [19, с. 249, рис. 1: 1]; Гнёздово [27, табл. II: 18]; Словакия, Bodrogyecs [35, p. 141, fig. 4]; Польша, Przemyśl [35, p. 445, fig. 4. 3]; Швеция, Бирка [33, taf. 86: 8]. Датируется X веком.

На селище 1 был найден фрагмент большой бронзовой пряжки (рис. 1: 6). Лицевая сторона плакирована серебром. Орнаментирована линейным ободком по краю рамки и штампом «волчий зуб» по всей поверхности рамки в два ряда. Датируется X веком.

Две бронзовые лировидные литые пряжки (рис. 1: 7, 8) найдены на селище 1. Рамка, профилированная с перехватом, овальная. Орнаментирована рифлением по краю рамки. Язычки железные. Идентичные пряжки найдены: в курганном могильнике Анелин Быховского района Могилёвской области [25, с. 190, рис. 132: 1, 2]; в Волковыске [11, с. 46, рис. 14: 6]; в кургане № 3 возле д. Дорохи Городокского района Витебской области [32, с. 134, рис. 70: 8]; в курганном могильнике возле д. Новые Волосовичи Лепельского района Витебской области (рис. 13: 9) [4, с. 95, рис. 6: 10]; в Полоцке [29, с. 34, мал. 57: 10]; в кургане № 4 возле д. Ботвиновка Черского района Гомельской области [28, с. 76, 79, рис. 2: 8]; Латвия, Асотское городище [31, табл. VI: 1]; могильник Минино II [1, с. 83, рис. 70: 17]; Гнёздово [27, с. 85, рис. 32]; курганный могильник Залахтовье [30, с. 91, табл. LXXXI: 10; LXXXIII: 10]. Датируются X-XI веками.

Бронзовая лировидная литая пряжка (рис. 1: 9) найдена на селище 2. Рамка профилированная с перехватом, овальная. Орнаментирована линейным ободком по краю рамки. Аналогичные пряжки найдены: в кургане № 188 возле д. Адамовка Речицкого района Гомельской области [20, с. 147, рис. 28: 23]; в курганном могильнике Анелин Быховского района Могилёвской области [25, с. 190, рис. 132: 1, 2]; в курганном могильнике Заславля [32, с. 168, 170, рис. 52: 10; 53: 4, 9, с. 69, рис. 49: 5]. Датируется X-XI веками.

Фрагмент лировидной литой пряжки (рис. 1: 10) найден на селище 2, сохранился бронзовый литой приёмник для крепления ремня. Датируется X-XI веками.

Обоймицы.

Бронзовый щиток (рис. 1: 11) найден на селище 1. Изготовлен из тонкой сложенной вдвое пластины и двух массивных заклепок. Служил для крепления пряжки к ремню.

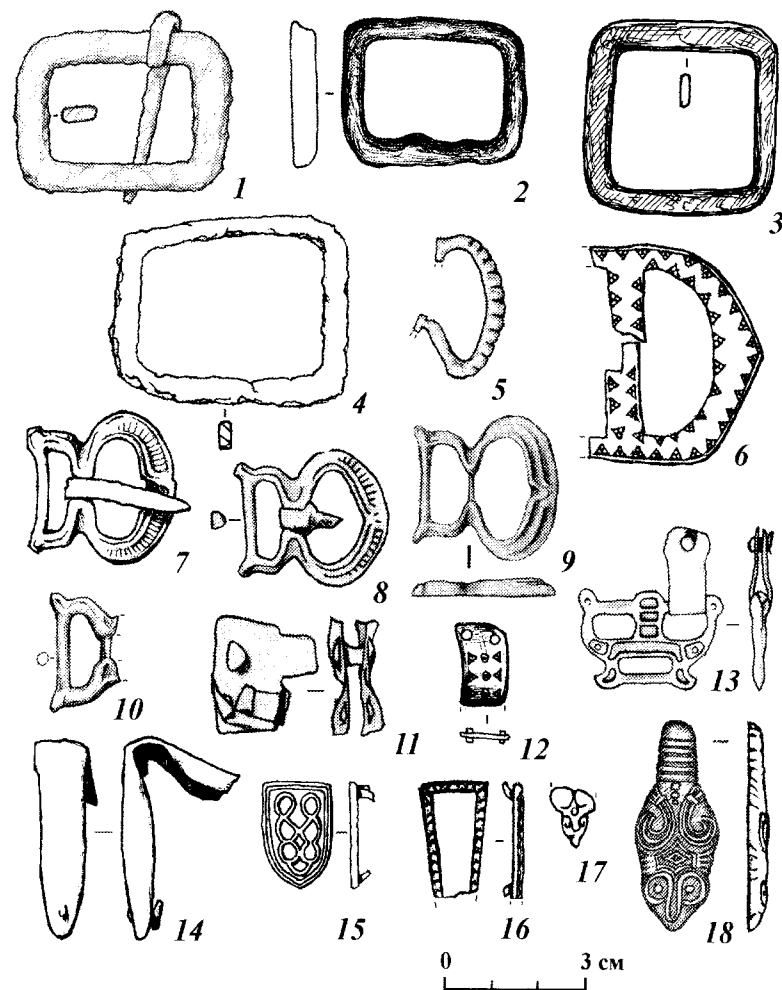


Рис. 1. 1-18 - ременные украшения с селищ 1, 2 у д. Бирули.

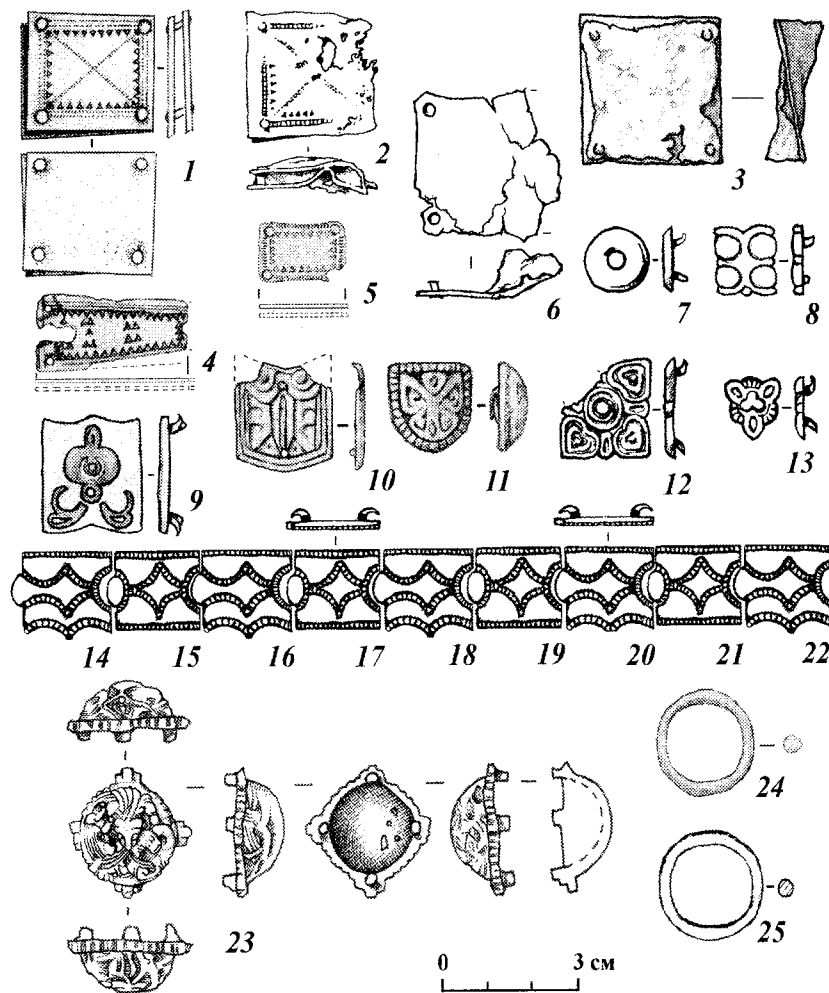


Рис. 2. 1-25 – ременные украшения с селище 1, 2 у д. Бирули.

Бронзовая пластинчатая поясная обоймица (рис. 1: 12) найдена на селище 1. Пластина складывалась вдвое и крепилась на ремне при помощи двух заклёпок. Орнаментирована циркульным штампом по центру и «волчьим зубом» по краю пластины. Аналогичная накладка была найдена в кургане № 5 возле д. Бирули Докшицкого района Витебской области [37, с. 187, tab. IV: 29, 34]. Датируется X-XI веками.

Бронзовая литая подвеска на пояс найдена на селище 2. Крепилась на ремень при помощи двух обоймиц (рис. 1: 13). На рамке имеются выступы в виде «вороньих клювов». Датируется X веком.

Поясные наконечники.

Бронзовый поясной наконечник (рис. 1: 14) найден на селище 1. Верхний край прямо срезан, нижний заострен. Крепился к ремню при помощи штифта и заклепки. Класс I вид 1Г по типологии В.В. Мурашёвой. Датируется второй половиной X века [24, с. 57, 122, рис. 84: 1Г].

Бронзовый поясной наконечник (рис. 1: 15) найден на селище 1. Верхний край прямо срезан, нижний закруглён. Орнамент – геометрический, расположен вдоль центральной оси, инкрустация серебряной проволокой. Крепился к ремню при помощи трех штифтов. Аналогичные наконечники найдены в Гнёздово [27, табл. III: 17]; Шестовице [2, с. 169, табл. XXV: 11, 12]. Датируются второй половиной X века [24, с. 66, 125, рис. 100].

Фрагмент наконечника трапециевидной формы с расширением в верхней части, верхний край прямой, нижний отломан, рифлёный ободок (рис. 1: 16). Сохранились два штифта для крепления к ремню. Найден на селище 1. Аналогичные наконечники найдены: в кургане № 18 группы II Заславль [22, с. 89, табл. XVIII: 3]; в кургане № 5(3) группы I Заславль [10, с. 132, рис. 2: б 1]; в кургане № 3 возле д. Замосье Толочинского района Витебской области [26, с. 5; 7, с. 112, ил. 9: 2]; Латвия, могильник Люцин [34, att. 66: 12; att. 69: 4]; Гнездово [24, с. 67, 126, рис. 102: 06]; Венгрия, Vörs-Parkert [35, p. 376-378, fig. 1]. Датируется X веком.

Фрагмент бронзового наконечника (рис. 1: 17), сохранилась только нижняя его часть – «маска животного». Найден на селище 1. Датируется X веком.

Уникальной для Беларуси находкой является матрица для изготовления поясных наконечников, найденная на селище 1 (рис. 1: 18). Она изготовлена из бронзы и воспроизводит зооморфный наконечник с изображением «маски совы», ромб в центре, лапы прижаты к туловищу, верхний край рифлёный. Матрица использовалась для получения штампа, который оттискивался в глину для получения створки литейной формы. Точные аналогии данной находке неизвестны, однако изображение «маски совы» часто встречается на накладках и пряжках IX-XI веков. Аналогии: селище Городище Минского района Минской области [19, с. 249, рис. 1: 4]; Заямочное Минского района Минской области [15, с. 145, рис. 1-5]; курган № 5(3) группы I Заславль [10, с. 132, рис. 2: б 2, 3, б 6]; Лемешевичи [13, с. 127, рис. 3: 4]; курган № 3 Гадиловичи [3, с. 86]; курган № 134 Тимерево [23, с. 65, рис. 38: 1]; курган № 450 Тимерево [24, с. 73 рис. 110a]; могильник Минино II [1, с. 83, рис. 70: 13]; Люцин [34, att. 69: 4]; марийцы, Веселовский могильник [24, с. 47]; Саркел. Датируется X веком.

Поясные накладки.

Пять бронзовых прямоугольных накладок (рис. 2: 1-5) найдено на селище 2 [14, с. 239, рис. 1: 2; 18, с. 235, рис. 1: 8, 9]. Изготовлены из двух пластин, скреплённых четырьмя заклёпками. Украшены орнаментом из прочеканенных линий и

штампа «волчий зуб» по краю пластины. Две накладки сильно деформированы вследствие длительного воздействия огнем. Аналогичные накладки найдены: кургане № 10 Рудня [21, с. 189, табл. VI: 47, 48]; Швеция, Готланд [40, abb. 367: 4]; Литва, курганный могильник Žwirblach [38, s. 112–114, tabl. LXXXVIII: 18, 19]. Датируются X–XI веками.

Деформированный фрагмент бронзовой прямоугольной накладки (рис. 2: 6) найден на селище 1. Сохранились два штифта. По-видимому, это нижняя часть от прямоугольной накладки, сделанной из двух пластин.

Бронзовая накладка (рис. 2: 7) найдена на селище 1. Круглая с отверстием в центре. Крепилась к ремню при помощи 2 штифтов. Класс I, группа I, вид 1Ж по типологии В.В. Мурашёвой, датируется X веком [24, с. 27, рис. 27: 1Ж].

Бронзовая накладка (рис. 2: 8) найдена на селище 1. Прямоугольная с треугольным выступом и каплевидной выемкой на противоположных сторонах. Орнамент – 4 круга. Крепилась к ремню при помощи 2 штифтов. Аналогичные: Гнёздово [27, табл. III: 46]; Болгария, Велики Преслав [6, с. 248, табл. 2: 21]. Датировка X–X века.

Бронзовая накладка (рис. 2: 9) найдена на селище 1. Прямоугольная, верхний край с двумя полукруглыми выемками, в нижней – треугольная выемка. Орнамент – фигура, образованная лентами (стилизованный плод?). Крепилась к ремню при помощи 4 штифтов. Идентичные: Городище Кимборовка Мозырского района Гомельской области; Гнёздово [27, табл. XI: 21]. Вид O12 по типологии В.В. Мурашёвой, датируются второй половиной X века [24, с. 53, 120, рис. 77: O12].

Бронзовая накладка (рис. 2: 10) найдена на селище 2. Пятиугольная с параллельными сторонами. Орнамент – две стилизованные полупальметты. Крепилась к ремню при помощи 4 заклепок. Места крепления двух заклепок обломаны. На бляшке имеются следы ремонта. Аналогичные: Швеция, Готланд [41, taf. 139: 12 a-e]. Датируется X–XI веками.

Бронзовая накладка (рис. 2: 11) найдена на селище 2. Полукруглая, выпуклая, рифленый ободок. Орнамент – стилизованные полупальметты. Аналогичные: Прикамье [24, с. 56, рис. 82: 1, 2]; Швеция, Готланд [41, taf. 139: 13 a-c]. Датируется X–XI веками.

На селище 2 найден комплекс из одиннадцати бронзовых накладок и двух поясных колец, украшавших наборный пояс и сумку (рис. 2: 12–22, 24, 25).

Фрагмент бронзовой накладки на сумку (рис. 2: 12) по форме напоминает 4-лепестковый цветок с четырьмя каплевидными выступами. Орнаментирован сердцевидными фигурами на каждом из четырех лепестков и кругом с двумя линейными ободками в центре. Крепилась к ремню при помощи 4 штифтов. Идентичные накладки найдены: на городище Хомск [25, с. 86, 87, рис. 55: 39]; в курганном могильнике Чехихино [39, s. 126, fig. 113]; Швеция, Rõsta [36, p. 58].

Бронзовая треугольная накладка с фигурными краями (рис. 2: 13). Орнамент состоит из трёхлопастной фигуры. В центре сквозное отверстие в форме трилистника. Крепилась к ремню при помощи 3 штифтов. Датируется X в.

Девять бронзовых прямоугольных накладок с полукруглыми выступом и выемкой на противоположных сторонах. Орнамент ромб, рифлёный ободок (рис. 2: 14–22). Крепились к ремню при помощи 4 штифтов. Аналогичные накладки найдены: в Киеве, раскопки Десятинной церкви [12, рис. 13: 3]; могильник Мичино II [1, с. 87, рис. 76: 13]. Датируются X–XI веками.

Бронзовая позолоченная накладка. По форме круглая с 4 выступами, выпуклая. Орнамент ажурный, ленточно-тератологический (скандинавского происхождения), в центре – маска животного. Ободок рифленый. Крепилась к ремню при помощи 4 заклепок. Аналогичные: Швеция, Бирка [33, taf. 88: 2]; Швеция, Skopintull, Adlesö parish, Upland; Швеция, Antuna, Eds parish, Upland [36, p. 24–26].

На примере комплекса археологических памятников возле д. Бирули мы можем проследить, как появилась и распространилась мода на ношение наборных поясов в X–XI веках. На основе представленных находок мы можем выделить 4 ремесленные традиции: прибалтийскую, волжско-болгарскую, скандинавскую и черниговскую. Важным является также тот факт, что отдельные детали наборного пояса изготавливались жителями селищ на месте. Об этом свидетельствуют бронзовые и свинцовые слитки, а также матрица для изготовления поясных наконечников.

Литература и источники

1. Археология северорусской деревни X–XIII веков: средневековые поселения и могильники на Кубенском озере: в 3 т. / отв. ред. Н.А. Макаров; Ин-т археологии РАН. – М.: Наука, 2008. – Т. 2: Материальная культура и хронология. – 364 с.: ил.
2. Бліфельд, Д.І. Давньоруські пам'ятки Шестовиці / Д.І. Бліфельд. – Київ: Наук. думка, 1977. – 234 с.
3. Богомольников, В.В. Радимичи: По материалам курганов X–XII вв. / В.В. Богомольников. – Гомель: Гомель. гос. ун-т им. Франциска Скорины, 2004. – 226 с.
4. Вайцяховіч, А.В. Курганны могильнік каля вёскі Новыя Валосавічы Лепельскага раёна / А.В. Вайцяховіч // Древности Беларуси в системе межкультурных связей: материалы по археологии Беларуси / Нац. акад. наук Беларуси; Ин-т истории НАН Беларуси. – Минск, 2006. – Вып. 11. – С. 94–103.
5. Вайцяховіч, А.В. Пахавальныя помнікі каля вёскі Новыя Валосавічы Лепельскага раёна Віцебскай вобл. / А.В. Вайцяховіч // Археалогія эпохі Сярэднявекі: Да 75-годдзя з дня нараджэння П.Ф. Лысенкі: матэрыялы па археалогіі Беларусі / Ін-т гісторыі НАН Беларусі. – Мінск, 2006. – № 12. – С. 89–101.
6. Витлянов, С. Непубликованы коланни гарнитури от Велики Преслав / С. Витлянов // Исследования по Българска средновековна археология: сборник в чест на проф. Рашо Рашев / Фабер. – Търново, 2007. – С. 245–258.
7. Віцязь, С.П. Пахаванні з канем на тэрыторыі Беларусі / С.П. Віцязь // Археалогія эпохі Сярэднявекі: Да 80-годдзя з дня нараджэння Г.В. Штыхава: матэрыялы па археалогіі Беларусі / Ін-т гісторыі НАН Беларусі. – Мінск, 2008. – № 15. – С. 108–127.
8. Дучыц, Л.У. Браслаўскае Паазер'е ў IX–XIV стст.: гіст.-археал. нарыс / Л.У. Дучыц; пад рэд. Г.В. Штыхава. – Мінск: Навука і тэхніка, 1991. – 120 с.
9. Заяц, Ю.А. Заславль в эпоху феодализма / Ю.А. Заяц. – Минск: Навука і тэхніка, 1995. – 207 с.
10. Заяц, Ю.А. Социальные группы населения Изяславля на стадии формирования и раннем этапе развития города (X–XI вв.): по материалам заславского курганного могильника / Ю.А. Заяц // Гістарычна-археалагічны зборнік. – Мінск: «Інстытут гісторыі АН Беларусі», 1996. – № 8. – С. 129–147.
11. Зверуго, Я.Г. Древний Волковыск: X–XIV вв. / Я.Г. Зверуго. – Минск: Акад. наук Белорусской ССР. Институт истории, 1975. – 143 с.
12. Івакін, Г.Ю. Перші підсумки вивчення Десятинної церкви у 2005–2007 рр. / Г.Ю. Івакін, О.М. Юфнінсьян // Дієслово: збірка праць на пошану дійсного члена національної академії наук України Петра Петровича Толочка з нагоди його 70-річчя / Національна Академія Наук України Інститут археології. – Київ: Корвінпрес, 2008. – С. 191–213.

13. Іоў, А.В. Гандлёва-эканамічныя сувязі насельніцтва Заходняга Палесся ў IX пач. XI ст. / А.В. Іоў, В.С. Вергей // Гістарычна-археалагічны зборнік: Памяці Міхаіла Ткачова: у 2 ч. / Ін-т гісторыі АН Беларусі. – Мінск, 1993. – Ч. 1. – С. 117–134.
14. Кенько, П. Археалагічныя раскопкі в Докшицком и Лепельском районах Витебской области / П. Кенько // Гістарычна-археалагічны зборнік. – Мінск, 2006. – Вып. 21. – С. 239–240.
15. Кенько, П.М. Наборный пояс второй половины X – первой половины XI в. из деревня Зямочное Минского района // Археалогія эпохі Сярэднявекі: Да 75-годдзя з дня нараджэння П.Ф. Лысенкі: матэрыялы па археалогіі Беларусі / Ін-т гісторыі НАН Беларусі. – Мінск, 2006. – № 12. – С. 145–148.
16. Кенько, П.М. Отчёт об археологических разведках в Докшицком, Лепельском и Чашникском районах Витебской области в 2008 г. / П.М. Кенько // Архив Института истории НАН Беларуси.
17. Кенько, П.М. Поясная гарнитура с территории Беларуси (I–XIII вв.). Сво археологических источников / П.М. Кенько. – Мінск: Беларуская навука, 2012. – 172 с.
18. Кенько, П.М. Разведки на юге Витебской области / П.М. Кенько // Гістарычна-археалагічны зборнік. – Мінск, 2007. – Вып. 23. – С. 233–235.
19. Кенько, П.М. Элементы поясного набора X–XII вв. с селища на р. Менка / П.М. Кенько // Матэрыялы па археалогіі Беларусі. – Мінск, 2008. – № 15. – С. 248–253.
20. Лысенко, П.Ф. Дреговичи / П.Ф. Лысенко; под ред. В.В. Седова. – Мінск: Навука і техника, 1991. – 244 с.
21. Ляўданскі, А.Н. Археалёгічныя досьледы ў Полацкай акрузе / А.Н. Ляўданскі // Запіскі аддзелу гуманітарных навук. – Мінск, 1930. – Кн. 11: Працы археалёгічнай камісіі. Т. 2. – С. 157–198.
22. Ляўданскі, А.Н. Археалёгічныя раскопкі ў м. Заслаўі, Менскай акругі / А.Н. Ляўданскі // Запіскі аддзелу гуманітарных навук. – Мінск: Інстытут Беларускае культуры, 1928. – Кн. 5: Працы катэдры археалёгіі. – Т. 1. – С. 1–93.
23. Мальм, В.А. Поясные и сбруйные украшения / В.А. Мальм // Ярославское Поволжье X–XI вв. (по материалам Тимеревского и Петровского могильников). – М.: ГИМ, 1963. – С. 64–70.
24. Мурашева, В.В. Древнерусские ремешковые наборные украшения (X–XIII вв.) / В.В. Мурашева. – М.: Эдиториал УРСС, 2000. – 136 с.
25. Поболь, Л.Д. Древности Белоруссии в музеях Польши / Л.Д. Поболь; ред. Ю.В. Кухаренко. – Мінск: Навука і техника, 1979. – 208 с.
26. Сергеева, З.М. Отчёт об археологических работах в Витебской обл. в 1972 г. / З.М. Сергеева // Архив Института истории НАН Беларуси. – Д. 414, 414а.
27. Сизов, В.И. Курганы Смоленской губернии: вып. 1. Гнездовский могильник близ Смоленска / В.И. Сизов // Материалы по археологии России. – СПб., 1902. – № 28. – 136 с.
28. Соловьёва, Г.Ф. Славянские курганы у села Ботвиновка Гомельской области / Г.Ф. Соловьёва // Средневековая археология Восточной Европы: краткие сообщения о докладах и полевых исследованиях Института археологии АН СССР. – М., 1983. – Вып. 171. – С. 75–80.
29. Тарасаў, С.В. Полацк IX–XVII стст.: гісторыя і тапаграфія. – Мінск: Беларуская навука, 1998. – 183 с.
30. Хвоцинская, Н.В. Металлические детали пояса / Н.В. Хвоцинская // Финны на западе Новгородской земли (по материалам могильника Залахтовье). – СПб., 2004. – С. 91–93. – (Росс. акад. наук. Ин-т истории материальной культуры. Труды. Т. VI).
31. Шноре, Э.Д. Асотское городище / Э.Д. Шноре // Материалы и исследования по археологии Латвийской ССР. – Рига: Изд-во Акад. наук Латв. ССР, 1961. – Т. II. – 233 с.

32. Штыхаў, Г.В. Крывічы: па матэрыялах раскопак курганоў у Паўночнай Беларусі / Г.В. Штыхаў. – Мінск: Навука і тэхніка, 1992. – 191 с.
33. Arbman, H. Birka I: Die Gräber (Tafeln) / H. Arbman. – Uppsala: Kungl. Vitterhets Historie Och Antikvitets Akademien, 1940. – 282 taf.
34. Ciglis, J. Ludzas odulkauna kapulauka katalcs, latvijas vēstures musejs / J. Ciglis, A. Rādiņš. – Riga: Latvijas vēstures muzejs, 2002. – 250 p.
35. Fodor, I. The ancient hungarians / I. Fodor, L. Révész, M. Wolf, I.M. Nepper // Exhibition catalogue. – Budapest: Hungarian national museum, 1996. – 478 p.
36. Hedenstierna-Jonson, C. The Oriental Mounts from Birka's Garrison. An expression of warrior rank and status / C. Hedenstierna-Jonson, L. Olausson Holmquist // The Birka warrior. The material culture of a martial society. Stockholm University. – Stockholm, 2006. – P. 1–102.
37. Hołubowiczowa, H. Słowiansko – wareskie cmentarzysko kurhanowe koło Porzeczka w powiecie dziśnieńskim / H. Hołubowiczowa // Przegląd archeologiczny. – 1938/39. – T. 6. – S. 178–203.
38. Iwanowska, C. Cmentarzysko kurhanowe w Zwirblach pod Wilnem Wprowadzenie w problematykę: katalog / G. Iwanowska. – Warszawa, Drukarnia Janusz Bieszczad, 2006. – 296 s.
39. Raudonikas, W.J. Die Normannen der Wikingerzeit und das Ladogagebiet / W.J. Raudonikas. – Stockholm: Pa akademis forlag, 1930. – 151 p.
40. Thunmark-Nylén, L. Die Wikingerzeits Gotlands I / L. Thunmark-Nylén. – Stockholm: Kungl. Vitterhets Historie och Antikvitets Akademien, 1995. – 396 p.
41. Thunmark-Nylén, L. Die Wikingerzeits Gotlands II / L. Thunmark-Nylén. – Stockholm: Kungl. Vitterhets Historie och Antikvitets Akademien, 1998. – 18 pp. + 316 pl.

Э.А. Ляшкевич (Минск)

СЕТЕВЫЕ ПОПЛАВКИ ИЗ АРХЕОЛОГИЧЕСКИХ ПАМЯТНИКОВ БЕЛОРУССКОГО ПОДВИНЬЯ

На территории Белорусского Подвинья собрана богатая коллекция археологических артефактов, характеризующих его как регион с древнейшими традициями рыболовства. К достаточно редким видам оснастки, встречающимся только на памятниках с древесной органикой (торфяниковых стоянках, влажных слоях городов), принадлежат сетевые поплавки. Консервативность их формы и материала объединяет в рамках нашего исследования, являющегося продолжением уже начатого анализа [7; 9], памятники со значительным хронологическим разрывом – конца неолита и средневековья¹.

К сожалению, точной статистики при описании данной категории находок привести не удастся. Часть коллекции формировалась в 1930–1960-е годы, и ее материалы сейчас либо утрачены, либо раскомплектованы, в полевой документации зачастую отсутствуют изображения, и что стоит за лаконичным определением «поплавок» или «кружок из дерева с отверстием», не ясно. Тем не менее, уч-

¹ Работа основана на материалах отчетов Т.С. Бубенько, М.В. Климова, Л.В. Колединского, О.Н. Левко, П.Ф. Лысенко, С.В. Тарасова, Г.В. Штыхова, М.М. Чернявского, Макс.М. Чернявского (Архив археологической научной документации Института истории НАН Беларуси), которым автор приносит искреннюю благодарность. В работе также использованы коллекции Верхнего замка в Полоцке из раскопок А.Г. Митрофанова, В.Р. Тарасенко и Г.В. Штыхова, хранящиеся в Национальном историческом музее Республики Беларусь.